

harman/kardon®



NEDERLANDS

# guide + play™

GPS-200GSEC

Beknopte Handleiding

# Inhoud van de Doos

GPS-200  
Autolader  
USB-kabel  
Montagebeugel  
Plastic schijf voor  
dashboardmontage

Alcohol reinigingsdop  
Beknopte handleiding  
Tasje  
TMC-antenne



## Voordat U Begint

1



Laad de accu  
minimaal  
gedurende 6 uur

2



Ontgrendel de knoppen



3



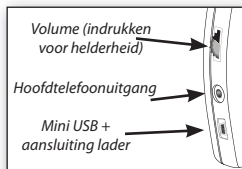
Ga minstens  
3 minuten naar buiten  
om een GPS-signaal  
te ontvangen

4

Schakel in



**WAARSCHUWING:** het bedienen van dit apparaat tijdens het rijden is gevaarlijk! Stel het apparaat daarom in terwijl u stilstaat. Bedien ook geen audiofuncties tijdens het rijden. Probeer de veiligheidsfuncties van het apparaat nooit te omzeilen. Elke wijziging aan het apparaat kan tot ongevallen leiden en maakt bovendien de garantie ongeldig. Temperaturen beneden  $-10^{\circ}\text{C}$  en boven  $+55^{\circ}\text{C}$  dienen vermeden te worden om beschadiging van het apparaat te voorkomen.



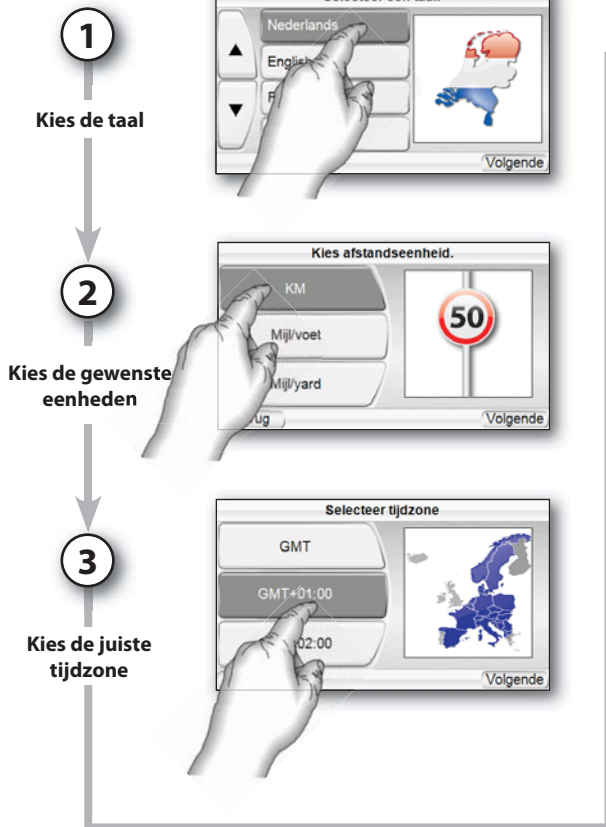
Volume (indrukken  
voor helderheid)

Hoofdtelefoonuitgang

Mini USB +  
aansluiting lader

guide+play GPS-200

# In Gebruik Nemen



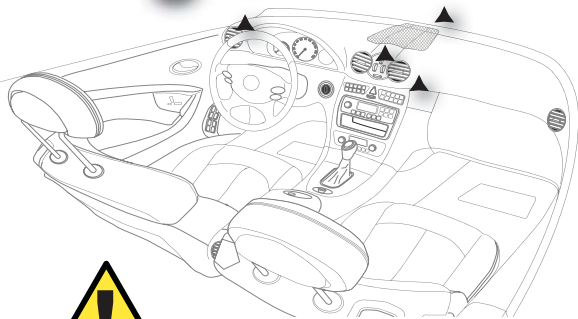
## **4** Bevestig de juiste tijd



*De geografische informatie die dit apparaat verschaft is uitsluitend bedoeld voor navigatie en omvat geen informatie over aanleg, onderhoud, conditie en afsluiting van wegen, snelheidsbeperkingen en andere gegevens die relevant zijn voor uw veiligheid. De bestuurder dient zich voortdurend bewust te zijn van de conditie en de toestand van de weg en de vraag of het opvolgen van de door dit apparaat gegeven aanwijzingen verstandig is. Houd u aan de verkeersregels en geef veiligheid altijd prioriteit. De fabrikant aanvaardt geen enkele aansprakelijkheid voor de gevolgen van enige onnauwkeurigheid of onvolledige informatie door dit apparaat verschaft.*

# Montage in de Auto

## 1 Bepaal de gewenste positie



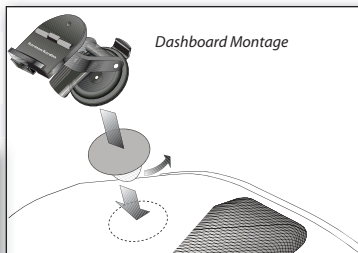
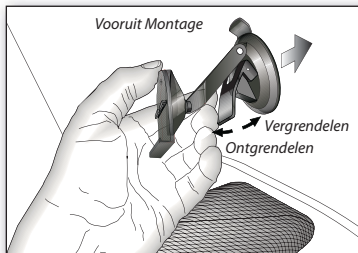
Installeer het apparaat niet op een manier die de veiligheid in gevaar brengt. Monteer het vooral niet op een paneel van een airbag of in het werkingsgebied van een airbag. Plaats het ook niet los op het dashboard. Wanneer u zich niet houdt aan deze punten kunnen ongevallen en/of verwondingen het gevolg zijn.

Het installeren van het apparaat tegen de voorruit, tussen de bestuurder en de voorruit of op enige andere wijze die het gezichtsveld van de bestuurder beperkt, is gevaarlijk en wettelijk verboden. Kies in zo'n geval een andere positie. Houd u ook aan wettelijke bepalingen op dit punt.

Sommige auto's hebben een warmtewerende laag in de voorruit die de GPS-ontvangst hindert. Gebruik in dat geval een externe GPS-antenne en verbind deze met de aansluiting op de achterzijde van het apparaat.

## 2

### Installeer de voet



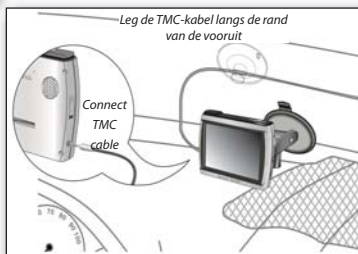
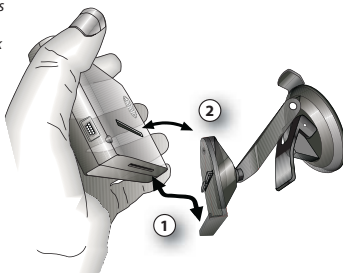
Maak dashboard schoon met de reinigingsdop

## 3

Instelling bevestigingshoek



### Installeer de GPS-200 in de voet

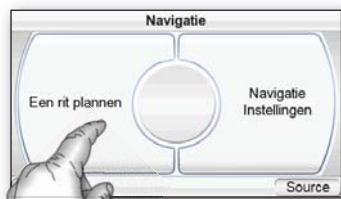


Installatie van de TMC-antennekabel om verkeersinformatie te kunnen ontvangen

# De Eerste Rit Plannen

1

Kies 'Plan a Trip'  
(een rit plannen)



2

Kies 'Address' (adres)



3

Voer de  
bestemming in



4

Bevestig adres,  
kies 'Begin'

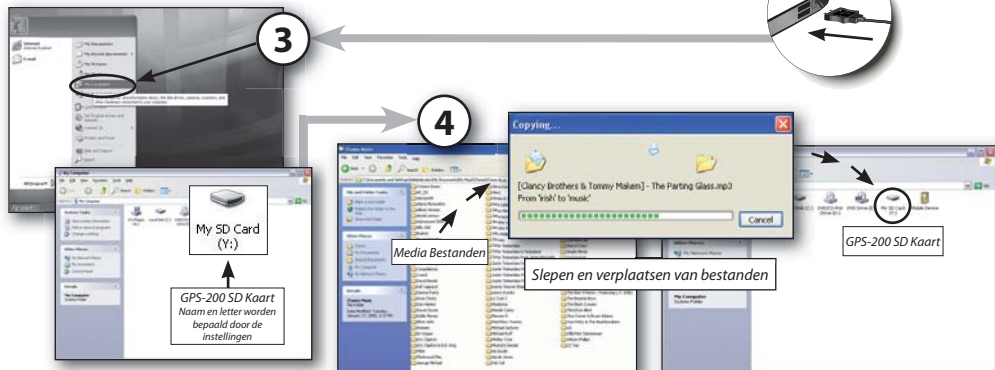
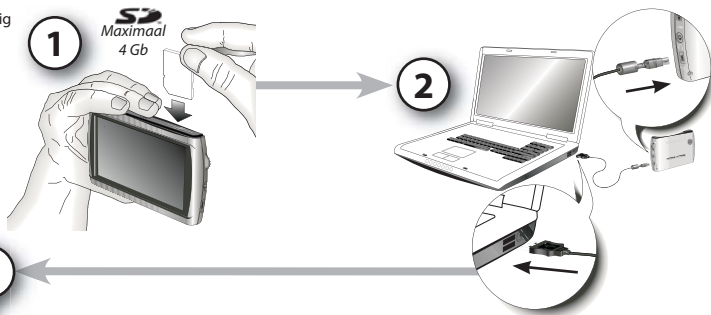


Volg de  
aanwijzingen  
in het scherm

5

# Laden van Media Bestanden

\* Een **SD Geheugen Kaart** (tot 4 Gb) is nodig voor het opslaan van audiobestanden. Deze wordt **niet** meegeleverd met het apparaat en dient afzonderlijk te worden aangeschaft. Gebruik altijd de bijgevoegde USB-kabel. Via de verbinding met de PC wordt de GPS-200 automatisch opgeladen.



**Plug uit de computer nemen, klaar!**

## GPS-200 Geschikte Media Bestanden:

**Audio (ondersteunt ID3 markeringen versie 2.1 - 2.3)**

- **MP3** 16-bit (VBR/CBR), 44 kHz, 64 kbps tot 320 kbps, twee kanalen
- **WMA** 16-bit, 44 kHz, 32 kbps tot 160 kbps (VBR) en 32 kbps tot 256 kbps (CBR), twee kanalen

# Synchroniseren van Media Bestanden

## Systeemeisen

- PC met Windows XP Service Pack 2 of hoger.
- Windows Media Player 10 of hoger geïnstalleerd op de PC.
- Software decoder voor het afspelen van media bestanden met de Windows Media Player.
- SD Kaart (FAT32 formaat) met voldoende vrije ruimte om media bestanden te kunnen synchroniseren.

## oorbereiden GPS-200 voor Synchroniseren

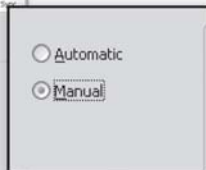
1

- Steek de SD kaart in de daarvoor bestemde opening van de GPS-200.
- Neem de USB-kabel los van de GPS-200.
- Open het Instellingen menu ('Settings'), ga naar 'USB' en kies 'MTP'.
- Verbind de GPS-200 via de bijgeleverde kabel met een PC USB hub.

2

## PC Voorbereiden voor Synchroniseren

Wanneer u de kabel voor het eerst aansluit, verschijnt het volgende of vergelijkbare beeld:

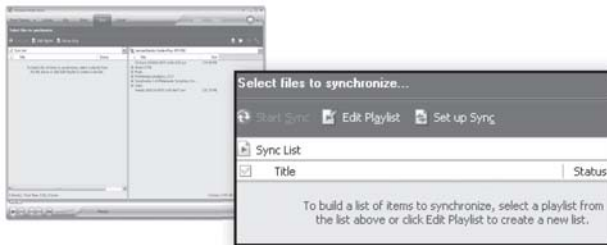


Kies 'Manual' (zelf) om de bestanden die u wilt synchroniseren te kiezen.

3

## Bestanden zoeken op de PC

Ga naar 'Sync' in de Windows Media Player om een 'Sync lijst' te maken.



# Synchroniseren van Media Bestanden

4

**Kiezen van Bestanden**



Kies de bestanden die u wilt synchroniseren uit de sync lijst. Zonodig zet de Windows Media Player de audio- of videobestanden automatisch om naar het formaat dat wordt ondersteund door de GPS-200. Dat werkt alleen wanneer de decoder die voor de media nodig is op de PC is geïnstalleerd. U kunt dat testen door het media bestand af te spelen met de Windows Media Player. Lukt dat, dan is de decoder aanwezig. Zo niet, dan dient deze eerst te worden geïnstalleerd.

5

**Bestanden Synchroniseren**

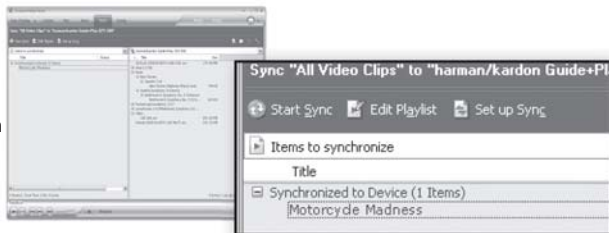
Heeft u bestanden geselecteerd om te synchroniseren, druk dan op 'Start Sync'. Wacht tot de uitvoering is voltooid.



6

**Voltooid**

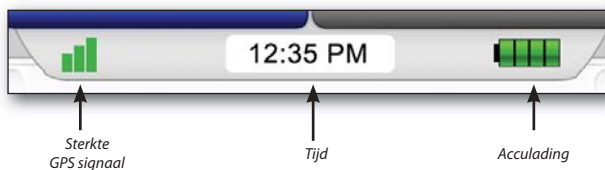
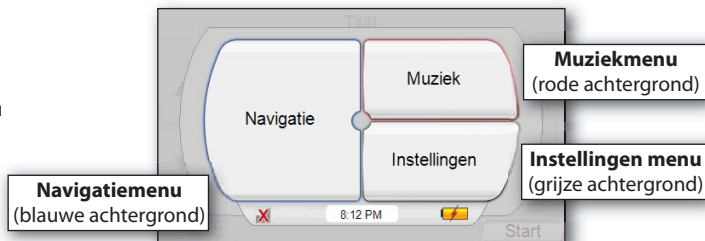
Wanneer het synchroniseren is voltooid, staat op de SD kaart, het media bestand staat op de SD kaart. Koppel de USB-verbinding los om de media bestanden op de GPS-200 uit het 'Music' menu te kunnen afspeelen.





# Hoofdmenu

Het gekleurde menuscherm biedt directe toegang tot de hoofdfuncties van de GPS-200. U kunt heel gemakkelijk teruggaan naar het hoofdmenu door op 'Source' (bron) te drukken, in de rechter benedenhoek van elk menu.



# Gebruik Audiospeler

Door in het hoofdmenu 'Music' (muziek) te kiezen, verschijnt het 'Artists' (artiesten) menu.

U kunt de muziek kiezen door Artist, Album, Genre, Playlist (programma) of Song met desbetreffende toets te kiezen. Denk er aan dat de juiste ID3 markeringsinformatie noodzakelijk is om anders dan op nummer (song) te kunnen zoeken.

## Voorbeeld Muziekmenu



## Luisteren naar Audio (in de Auto)

Een afzonderlijke audiokabel wordt niet meegeleverd met het apparaat en dient zonnodig afzonderlijk te worden aangeschaft.

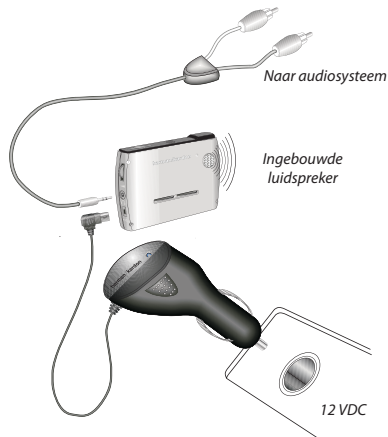
Raadpleeg de handleiding van de autoradio voor het juiste type kabel.

1

**Sluit het audiosysteem aan of gebruik de ingebouwde luidspreker**

2

**Indien nodig aansluiten om op te laden**



## Luisteren naar Audio (buiten de Auto)



Aanwijzingen over de installatie en het gebruik zoals verstrekt door de fabrikant kunnen stuiten op beperkingen van de landelijke of plaatselijke wetgever. De gebruiker is zelf verantwoordelijk voor het uitvoering geven aan geldende wettelijke bepalingen bij installatie en gebruik.

Voor nadere informatie kunt u de online handleiding raadplegen op <http://www.harmankardon.com>

1

**Sluit Hoofdtelefoon of Oortelefoon aan**

2

**Of Gebruik de Ingebouwde Luidspreker**



# Problemen

Symptoom	Oplossing
Apparaat schakelt niet in	Laad de accu op, controleer UNLOCK
Apparaat ontvangt geen goed GPS-signaal	Controleer of het apparaat vrij zicht heeft op de hemel. Wanneer uw auto warmtewerend glas heeft, zou een externe GPS-antenne nodig kunnen zijn.
Geen muziek/video aanwezig	Laden op een SD kaart is noodzakelijk.
Computer ziet apparaat als 'MTP apparaat'	Wijzig 'USB preferences' (USB voorkeuren) in het 'Settings' (instellingen) menu.
Wijzig 'USB preferences' (USB voorkeuren) in het 'Settings' (instellingen) menu	Instellen in 'Settings' menu of druk op de draaiknop aan de rechter zijde.
Volume te laag voor het volgens van aanwijzingen	Stel het volume in met de draaiknop aan de rechter zijde.
Draagvlak is los	Breng het met iets meer kracht aan.
Bevestiging is niet stevig genoeg	Controleer of het geheel is ingeklikt op zijn plaats, zowel de onderzijde als de achterzijde.
Apparaat reageert niet, schakelt niet uit	Druk met een paperclip op de resettoets op rechter zijde van het bodempaneel.
Geen audioweergave	Controleer of het type bestand door het apparaat wordt ondersteund.
Geen TMC-ontvangst	Controleer of de TMC-antenne correct is aangesloten.

Voor ondersteuning en toegang tot de volledige handleiding van de GPS-200 gaat u naar:

**<http://www.harmankardon.com>**



*Bedrijfstemperaturen:*

*Standaard gebruik: -10° C (+14° F) aan +55° C (+131° F).*

*Kort durende opslag: -20° C (-4° F) aan +60° C (+140° F).*

*Langdurige opslag: 0° C (+32° F) aan +25° C (+77° F).*

harman/kardon®  
**guide + play™**

250 Crossways Park Drive, Woodbury, New York 11797 [www.harmankardon.com](http://www.harmankardon.com)  
2, route de Tours, 72500 Château du Loir, FRANCE  
©2007 Harman International Industries, Incorporated. Alle rechten voorbehouden  
Part No. 950-0214-001

**H** A Harman International® Company



Verklaring van Conformiteit



Wij, Harman Consumer Group, Inc.  
2, route de Tours  
72500 Château du Loir  
FRANCE

verklaren in eigen verantwoordelijkheid dat het  
product als beschreven in deze handleiding voldoet aan  
onderstaande richtlijnen:

EN 60950-1:2001+A11

EN 55022:1998+A1:2000+A2:2003

EN 55024:1998+A1:2001+A2:2003

EN 61000-3-2:2000

EN 61000-3-3:1995+A1:2001

A handwritten signature in black ink, appearing to read "Klaus Lebherz".

Klaus Lebherz  
Harman Consumer Group, Inc.  
Chateau du Loir, France. 06/07